

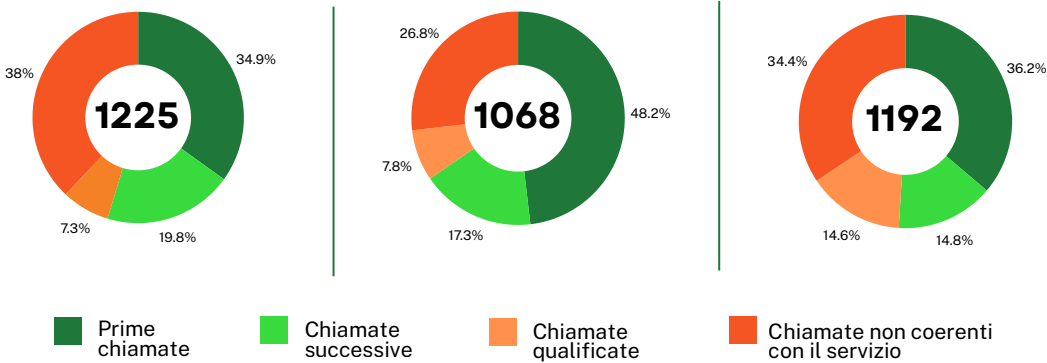
CHIAMATE primo semestre

Il dato non contempla le chiamate di disturbo.

2021

2022

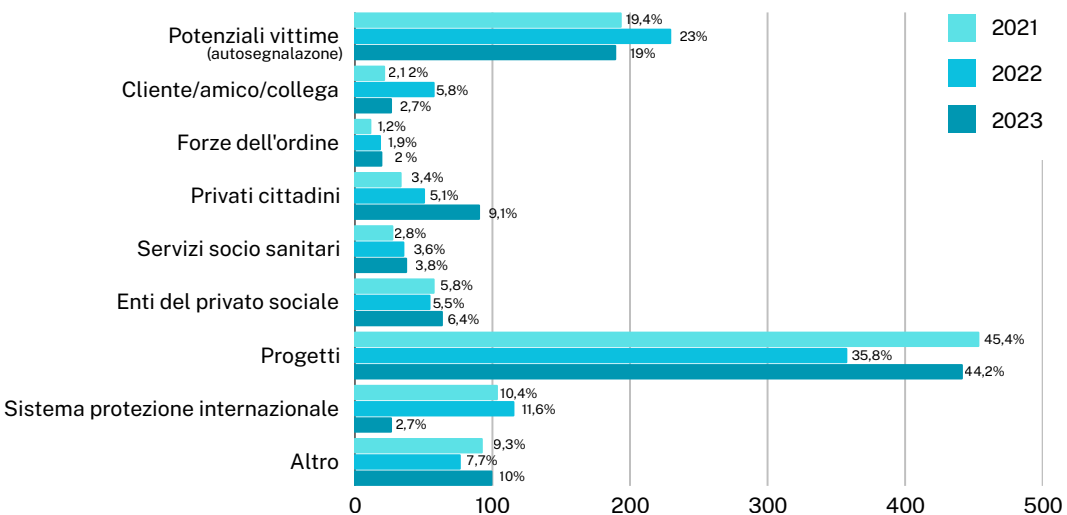
2023



Per chiamate qualificate si intendono le chiamate di riorientamento ai Sistemi di confine, come ad esempio: Sistema Anti-violenza, Sistema della Protezione Internazionale, del MSNA, ...

Nel primo semestre 2023 le **chiamate pertinenti** registrano una **riduzione del 18%** in termini assoluti rispetto alle annualità precedenti. Le **chiamate qualificate**, al contrario, registrano un **incremento di oltre il 70%** in termini assoluti, mentre le **chiamate non coerenti con il servizio** un **incremento del 60%** sempre in termini assoluti.

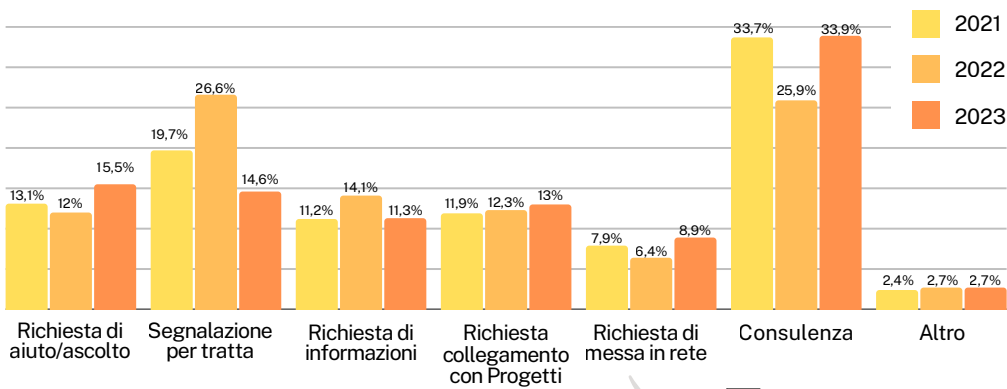
SOGGETTI ATTIVATORI



Rispetto i soggetti attivatori possiamo osservare una **riduzione importante delle auto-segnalazioni** da parte delle potenziali vittime, che registrano un **-33%** in termini assoluti rispetto allo stesso periodo del 2022.

Si evidenzia inoltre la forte **riduzione delle segnalazioni provenienti dal Sistema della protezione internazionale** (-80% in termini assoluti). Si assiste invece ad un **incremento delle segnalazioni provenienti dai privati cittadini** (+47% in termini assoluti).

MOTIVO DELLA CHIAMATA



Il dato fa riferimento all'avvio della procedura di Messa In Rete.

Nel confronto tra il primo semestre 2023 e 2022, possiamo osservare un **incremento relativo delle richieste di consulenza/assistenza ai Progetti** (+7% in termini assoluti), delle **richieste di aiuto** (5% in termini assoluti) e delle **richieste di messa in rete** (+14% in termini assoluti). Registrano invece una importante **flessione le segnalazioni per tratta** (-55% in termini assoluti) e delle **richieste di informazioni** (-35% in termini assoluti).

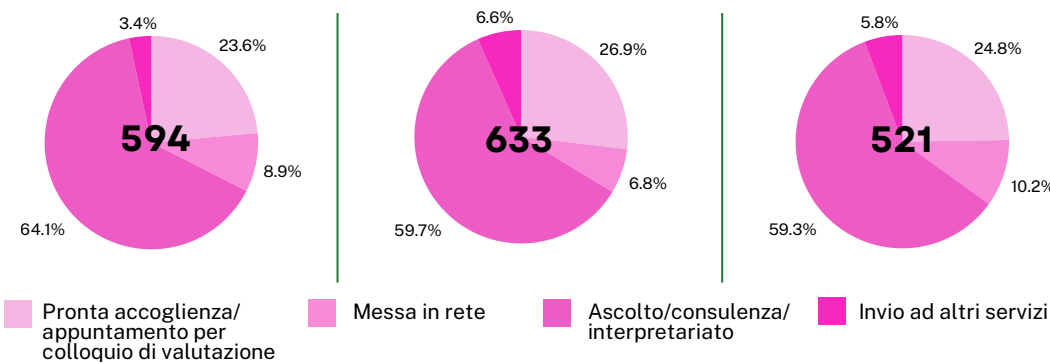
ESITI CHIAMATA

Il dato fa riferimento agli esiti compilati.

2021

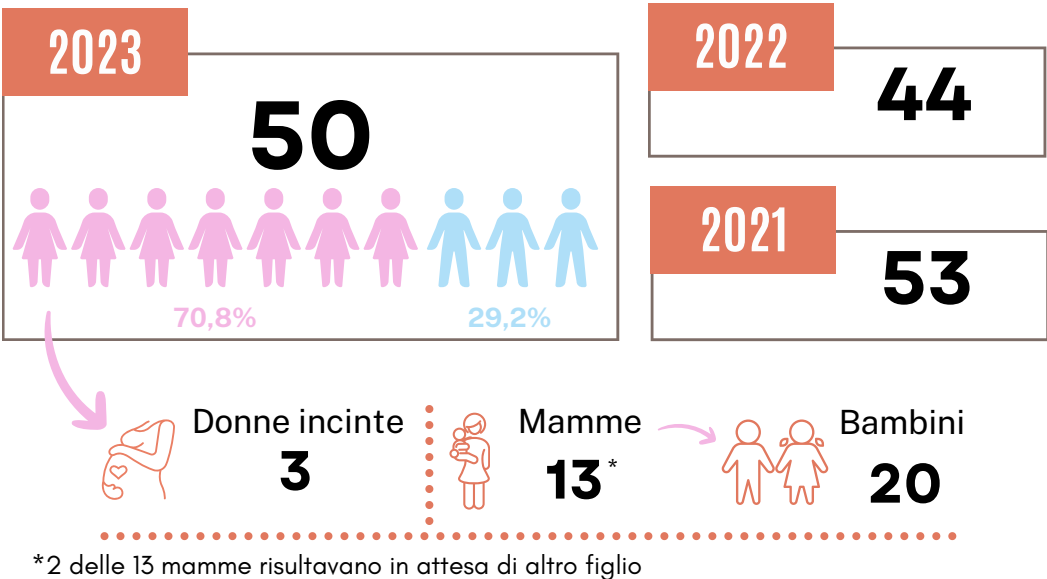
2022

2023

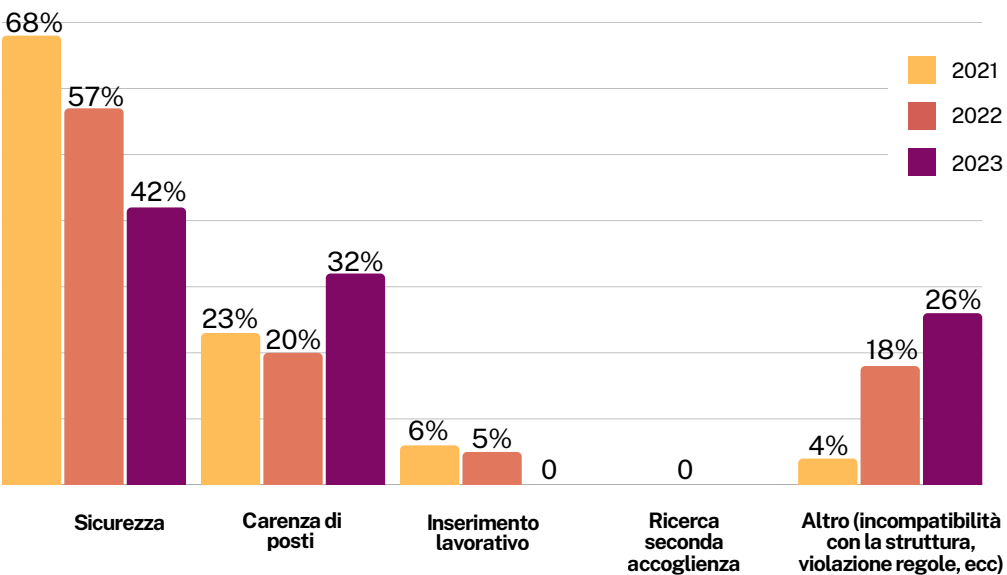


Infine per quanto concerne gli esiti chiamata si registra una **riduzione delle attività di pronta accoglienza/appuntamento per colloqui di valutazione** (-2% in termini relativi) e l'**invio ad altri servizi** (-1% in termini relativi), mentre le **attività di messa in rete** registrano un **incremento di oltre il 3%** in termini relativi.

MIR E IP APERTE primo semestre

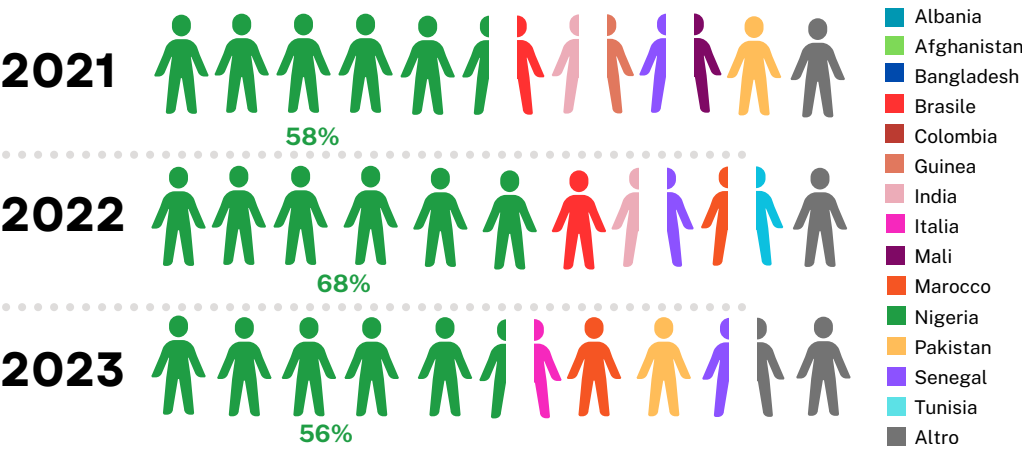


MOTIVO RICHIESTA MIR E IP



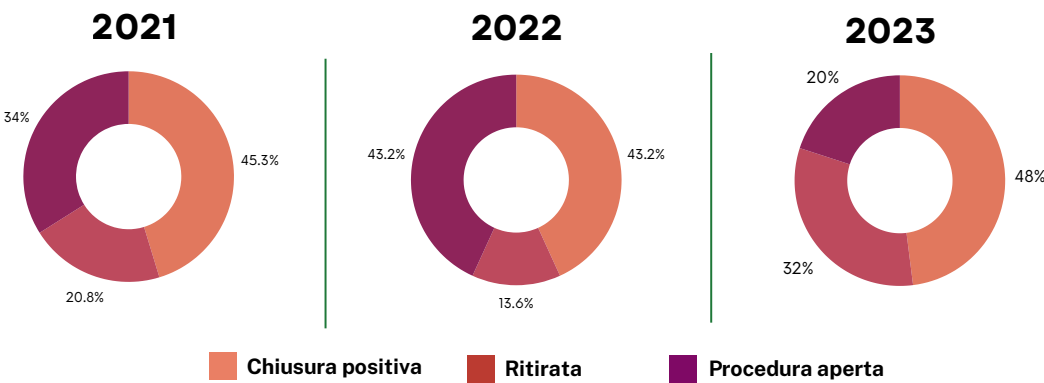
In merito al motivo di richiesta della Messa in Rete, si conferma un **trend decrescente delle MIR richieste per motivi di sicurezza** a fronte di un **aumento del 56% delle MIR per carenza posti**. Aumentano anche le richieste per **incompatibilità della struttura** rispetto alle peculiarità ed esigenze della persona da accogliere. In particolare si evidenzia che **le MIR di donne con minore/i o in gravidanza rappresentano il 29% di quelle per sicurezza, il 50% di quelle per carenza posti e il 46% di quelle per incompatibilità della struttura** dove sono accolte.

NAZIONALITÀ MIR E IP



Rispetto al primo semestre del 2022, la **nazionalità nigeriana si conferma al primo posto**, sebbene registri una riduzione in termini relativi di circa il **10%**. Si assiste ad un **aumento** delle persone di **origine marocchina** che rappresentano l'**8%** delle richieste di Messa in Rete del 2023.

ESITI MESSE IN RETE



Nel primo semestre 2023 si evidenzia un **aumento del 12% in termini assoluti delle MIR chiuse positivamente** rispetto allo stesso periodo del 2022, in linea con il dato del del 2021. Le MIR tuttora aperte rappresentano il **20%**, in calo del **47%** (in termini assoluti) mentre quelle **ritirate rappresentano il 32%** a fronte del **14%** rispetto allo stesso periodo dell'annualità precedente.

I dati e le informazioni riportate nel presente report fanno riferimento ai numeri estrapolati dal database SIRIT poco dopo il periodo di riferimento, che per ciascun anno va dal 1o gennaio al 30 giugno. I dati potrebbero essere suscettibili di aggiornamenti/modifiche secondo gli inserimenti nel database SIRIT da parte dei Progetti Antitratta.